



Powrót firm do biura

A PANDEMIA COVID-19



Firma Dailyfruits zrealizowała

BADANIE SONDAŻOWE „POWRÓT FIRM DO BIURA A PANDEMIA COVID-19”.

Raport „Powrót firm do biura a pandemia Covid-19” zrealizowany przez Dailyfruits prezentuje podsumowanie kompleksowego badania na temat przyszłości pracy biurowej po pandemii Covid-19 zarówno z perspektywy pracodawców jak i pracowników. W pytaniach ankietowych, na które odpowiadali respondenci uwzględnione zostały różne zagadnienia związane z wpływem pandemii na model pracy. Dzięki temu udało się przygotować prognozy dotyczące takich aspektów m.in. jak:

- **PLANOWANY TERMIN POWROTU DO BIUR PO OKRESIE PRACY NA HOME OFFICE**
- **PLANOWANE ZMIANY W OBSZARZE WYDATKÓW NA BENEFITY DLA PRACOWNIKÓW I POWIERZCHNI BIUROWYCH**
- **PLANY PRACOWNIKÓW DOTYCZĄCE SZCZEPIEŃ PRZECIWKO COVID-19**

Cel:

- poznanie planów firm związanych z powrotem do pracy biurowej na stałe, od jakich czynników jest uzależniona decyzja powrotu, jak mogą wyglądać wydatki na benefity dla pracowników, czy powrót do biura wpłynie na oferowane benefity i reorganizację pracy
- poznanie opinii pracowników w istotnych kwestiach dotyczących powrotu do pracy stacjonarnej m.in. emocje i obawy jakie im towarzyszą, oczekiwania związane z organizacją biura i zapewnieniem bezpieczeństwa, oczekiwania związane z benefitami oferowanymi przez pracodawcę, możliwość pracy w modelu hybrydowym

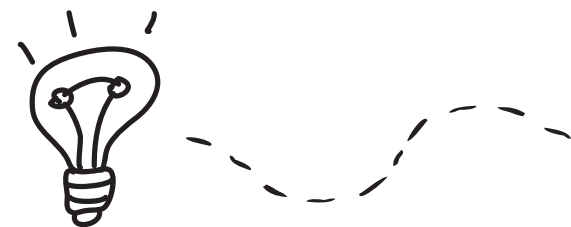
Metodyka:

BADANIE ZOSTAŁO PRZEPROWADZONE DWUTOROWO:

- **POPRAZ WYWIADY TELEFONICZNE Z OSOBAMI DECYZYJNYMI W FIRMACH - DYREKTORZY I SPECJALIŚCI HR, KADRA ZARZĄDZAJĄCA (250 WYWIADÓW W DNIACH 13.05.2021 - 24.05.2021)**
- **POPRAZ ANKIETĘ ONLINE DLA PRACOWNIKÓW FIRM (502 ANKIETY WŚRÓD RESPONDENTÓW W WIEKU 18-65 LAT W DNIACH 13.05.2021 - 08.06.2021)**



1. Wnioski



• Ponad 70% firm pracujących w trybie home office lub hybrydowym przewiduje powrót do biura w 2021 roku

SZYBCIEJ WRÓCĄ FIRMY PRACUJĄCE HYBRYDOWO – W TYM GRONIE AŻ 91% SPODZIEWA SIĘ CAŁKOWITEGO POWROTU W 2021 ROKU, 4 NA 10 FIRM Z TEGO GRONA POWRÓCI PODCZAS WAKACJI LUB WCZEŚNIEJ

- Jednocześnie wśród firm pracujących zdalnie tylko 3 na 10 już teraz zna dokładną datę powrotu do biura*
- Decyzja centrali i statystyki zachorowań to główne czynniki, które będą miały wpływ na powrót do pracy w biurze*
- Co czwarta firma pracująca zdalnie chce wrócić do biura w okresie wakacji lub wcześniej*

PONAD POŁOWA FIRM DEKLARUJE, ŻE PO POWROCIE DO BIURA BĘDZIE ZAPEWNIĄĆ SWOIM PRACOWNIKOM TE SAME BENEFITY CO PRZED PANDEMIĄ

2. Wnioski

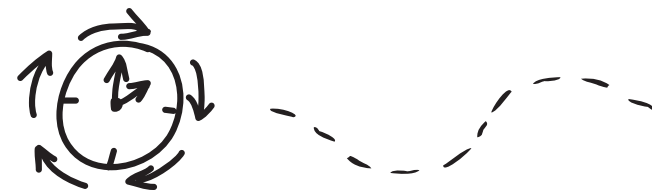
- *65% pracowników spodziewa się upominku od pracodawcy z okazji powrotu do biura*
- *Aż 44% pracowników zdalnych deklaruje, że będzie czuło stres, gdy dowie się o planowanym powrocie do biura*
- *Tylko 7% firm chce zrezygnować z benefitów, które były dostępne przed pandemią*
- *Tylko 4% firm deklaruje zmniejszenie powierzchni biurowej po powrocie z home office*

BENEFITY NA HOME OFFICE SIĘ SPRAWDZIŁY. 75% PRACOWNIKÓW UWAŻA, ŻE PRACODAWCY POWINNI JE ZAPEWNIĄĆ TAKŻE PO POWROCIE DO BIUR

- *36% pracowników nie czuje się gotowych na powrót do biura ze względu na czasochłonne dojazdy do pracy*



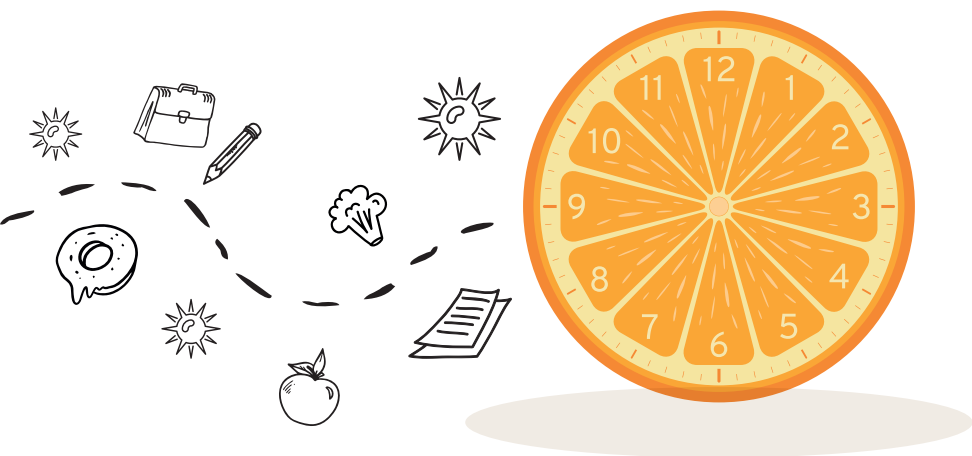
3. Wnioski



• *Blisko 2/3 pracowników chce się zaszczepić przeciwko Covid-19 lub jest już po szczepieniu. Zdecydowanie chętniej szczepią się osoby obecnie pracujące zdalnie. W tej grupie 79% już jest zaszczepionych lub planuje szczepienie.*

• *59% pracowników chce, aby organizacja pracy w biurze po powrocie była taka sama jak przed pandemią. Ci, którzy sugerują potrzebę zmiany wśród nowych rozwiązań wymieniają najczęściej: zamianę spotkań na żywo na spotkania online, reorganizację przestrzeni wspólnych oraz rotacyjne stanowiska pracy. Tylko 13% ankietowanych jest za zachowaniem ścisłego reżimu sanitarnego po powrocie do biura.*

63% PRACOWNIKÓW ZDALNYCH BIERZE POD UWAGĘ ZMIANĘ PRACY NA TRYB HYBRYDOWY. NAJCHĘTNIEJ ANKIETOWANI PRACOWALIBY CO TYDZIEŃ 2-3 DNI W BIURZE I 2-3 DNI W DOMU.



Kiedy firmy wrócą do biura?

PERSPEKTYWA PRACODAWCÓW



- *W co trzeciej firmie, uczestniczącej w badaniu Dailyfruits została już podjęta decyzja dotycząca terminu powrotu do pracy stacjonarnej. W 60% firm nie ma jeszcze decyzji, kiedy to nastąpi. Z kolei 10% ankietowanych przedstawicieli działów HR nie miało wiedzy na temat tego czy ustalenia w tej kwestii zostały poczynione w gronie osób decyzyjnych. Te dane potwierdzają, że sytuacja w firmach jest niezwykle dynamiczna, a możliwość planowania i podejmowanie decyzji z wyprzedzeniem jest wciąż utrudniona ze względu na pandemię.*

NA DECYZYJNOŚĆ WPŁYWA W DUŻYM STOPNIU LICZBA ZATRUDNIONYCH PRACOWNIKÓW. SPOŚRÓD FIRM ZATRUDNIAJĄCYCH MNIJ NIŻ 50 PRACOWNIKÓW JUŻ 58% PODJĘŁO DECYZJĘ O KONKRETNEJ DACIE POWROTU DO PRACY W BIURZE. W FIRMACH ŚREDNIEJ WIELKOŚCI (50-249 PRACOWNIKÓW) TYLKO 15% MA CO DO TEGO PEWNOŚĆ. W NAJWIĘKSZYCH FIRMACH (250 I WIĘCEJ PRACOWNIKÓW) 22% JUŻ WIE, KIEDY WRACA Z HOME OFFICE DO PRACY STACJONARNEJ.



Kiedy firmy wrócą do biura?

PERSPEKTYWA PRACODAWCÓW



- *Zdecydowanie łatwiej o decyzję dotyczącą powrotu do biura w firmach, które obecnie pracują hybrydowo. Spośród tych podmiotów 40% już wie, kiedy dokładnie wraca do biura.*

W FIRMACH PRACUJĄCYCH W 100% ZDALNIE WYZNACZONĄ DATĘ ZAKOŃCZENIA HOME OFFICE MA TYLKO 22%. PRZEJŚCIE Z MODELU HYBRYDOWEGO DO STANDARDOWEJ PRACY BIUROWEJ JEST WYRAŹNIE ŁATWIEJSZE NIŻ ZAMIANA HOME OFFICE NA BIURO PO WIELU MIESIĄCACH PRZERWY. POTWIERDZAJĄ TO OPINIE PRACOWNIKÓW.

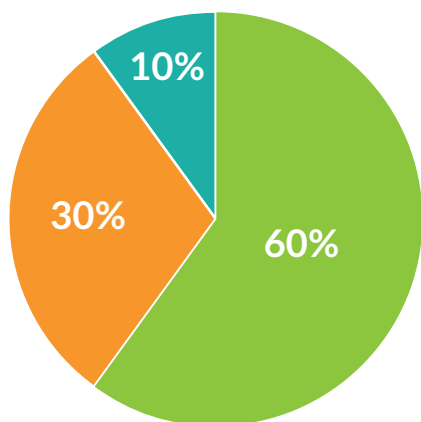
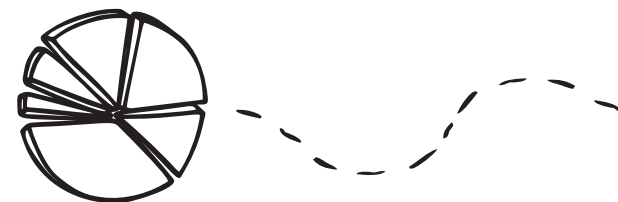
7 na 10 ankietowanych uważa, że nie jest gotowa na powrót do biura. Wśród największych barier wymieniają uciążliwe dojazdy do pracy, a także fakt, że przyzwyczaili się do pracy zdalnej. Dodatkowym czynnikiem powodującym niechęć do powrotu do biura wśród pracowników jest na pewno niepewność co do opieki nad dziećmi. Rodzice nie mają wiedzy co do tego, na jakich zasadach będą funkcjonować żłobki, przedszkola

i szkoły. W perspektywie czasu może się to zmieniać, co może oznaczać problem z zapewnieniem opieki nad dzieckiem czy drastyczne zmiany w organizacji, rutynie dnia wypracowanej przez wiele miesięcy.

- *Znaczenie ma także branża, w której działa dana firma, jak widać po wywiadach zrealizowanych z przedstawicielami różnych branż. W przypadku firm działających w branży telekomunikacji i IT konkretny termin powrotu ma 32% podmiotów, w przypadku firm produkcyjnych decyzje co do trybu pracy pracowników biurowych podjęto 27% firm, w przypadku pracowników z sektora finansowego i bankowego konkretny termin powrotu do biura zna tylko 19%.*

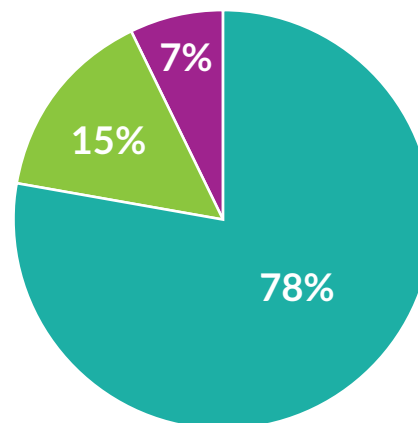
Kiedy firmy wrócą do biura?

PERSPEKTYWA PRACODAWCÓW



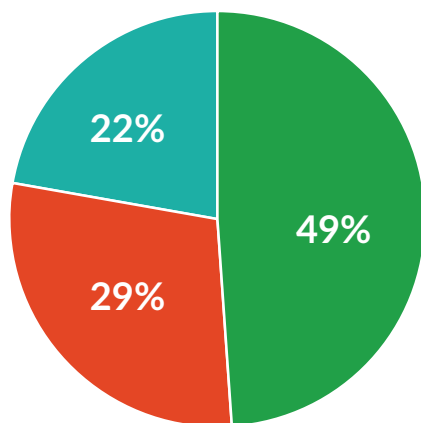
Czy znany jest termin powrotu do pracy stacjonarnej?

- tak
- nie
- nie wiem



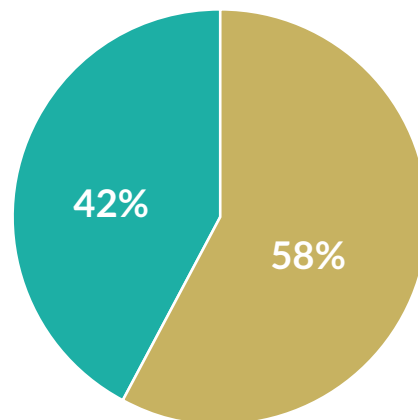
Czy znany jest termin powrotu do pracy stacjonarnej w firmach 50-249 pracowników?

- tak
- nie
- nie wiem



Czy znany jest termin powrotu do pracy stacjonarnej w firmach powyżej 250 pracowników?

- tak
- nie
- nie wiem

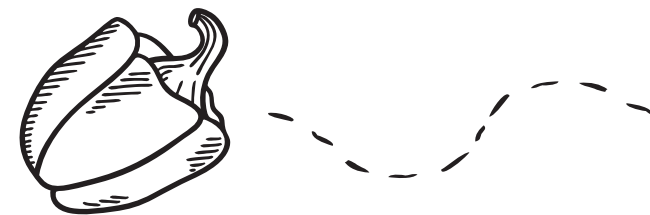


Czy znany jest termin powrotu do pracy stacjonarnej w firmach do 49 pracowników?

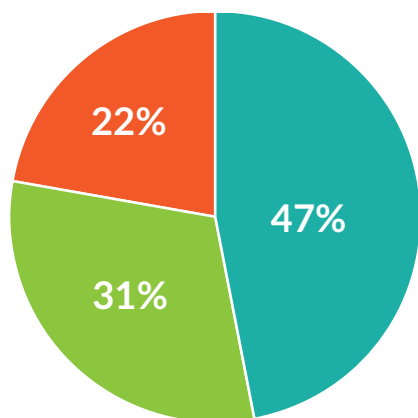
- tak
- nie

Kiedy firmy wrócą do biura?

PERSPEKTYWA PRACODAWCÓW

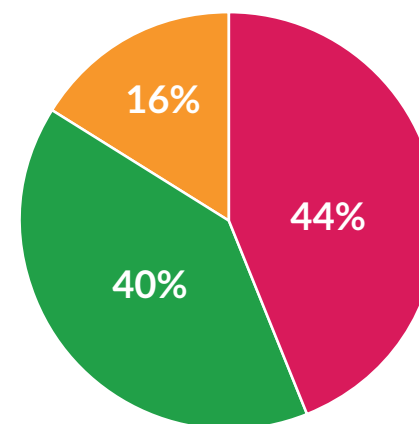


Czy znany jest termin powrotu do pracy stacjonarnej w firmach pracujących 100% zdalnie?



● tak ● nie ● nie wiem

Czy znany jest termin powrotu do pracy stacjonarnej w firmach pracujących hybrydowo?



● tak ● nie ● nie wiem



Kiedy firmy wrócą do biura?

PERSPEKTYWA PRACODAWCÓW



• *Ponad 70% firm przewiduje powrót do pracy stacjonarnej w 2021 roku. Co czwarta firma spodziewa się powrotu do biura w okresie wakacji lub nawet wcześniej. Pozostałe myślą o powrocie w 2022 roku. Jak pokazały wyniki badania Dailyfruits, szybciej wrócą firmy pracujące hybrydowo - w tym gronie aż 91% spodziewa się całkowitego powrotu do biur w 2021 roku.*

POWRÓT W OKRESIE WAKACJI LETNICH WYDAJE SIĘ ATRAKCYJNĄ OPCJĄ, PONIEWAŻ W OKRESIE URLOPOWYM PRACOWNIKÓW W BIURACH BĘDZIE MNIEJ, CO MOŻE UŁATWIĆ ORGANIZACJĘ PRACY BIUROWEJ W PIERWSZYM ETAPIE. POZA TYM WYDAJE SIĘ, ŻE DO TEGO CZASU ZDECYDOWANA WIĘKSZOŚĆ CHĘTNYCH BĘDZIE JUŻ PO SZCZEPIENIACH PRZECIWKO COVID-19.

Kiedy firma przewiduje powrót do pracy stacjonarnej w biurze?



A JEDNAK CZĘŚCIEJ WYBIERANĄ OPCJĄ SĄ PÓŹNIEJSZE TERMINY - POMIĘDZY ZAKOŃCZENIEM WAKACJI A KOŃCEM 2021 ROKU. WYDAJE SIĘ, ŻE WIELE FIRM CHCE PO PROSTU ZACZEKAĆ NA TO, JAK BĘDZIE WYGLĄDAŁA SYTUACJA EPIDEMICZNA JESIENIĄ. MAJĄC W PAMIĘCI 2020 ROK MOGĄ SPODZIEWAĆ SIĘ KOLEJNEJ FALI KORONAWIRUSA, KTÓRA ZNÓW WPROWADZI UTRUDNIENIA W PROWADZENIU BIZNESU. CZĘSTO DECYDENCI CHCĄ BYĆ PO PROSTU OSTROŻNI, BO NIE DO KOŃCA WIERZĄ W OPANOWANIE PANDEMII I NIE WYKLUCZAJĄ, ŻE PROBLEM POWRÓCI ZARAZ PO WAKACJACH.

Kiedy firmy wrócą do biura?

PERSPEKTYWA PRACODAWCÓW



BADANIE ZREALIZOWANE PRZEZ DAILYFRUITS POKAZUJE TEŻ, ŻE FIRMY FUNKCJONUJĄCE W MODELU HYBRYDOWYM POWRÓCĄ DO BIURA ZNACZNIE SZYBCIEJ NIŻ TE PRACUJĄCE ZDALNIE. Z TEGO GRONA DO KOŃCA 2021 ROKU POWINNO PRACOWAĆ STACJONARNIE JUŻ 9 NA 10 FIRM. WŚRÓD FIRM PRACUJĄCYCH TERAZ ZDALNIE DO KOŃCA ROKU POWINNA WRÓCIĆ NIEWIELE PONAD POŁOWA.

Blisko połowa firm, uczestniczących w badaniu, będzie przy podejmowaniu decyzji o powrocie brać pod uwagę statystyki zachorowań na Covid-19 w całej Polsce. **Aż 48% firm jest zależna od decyzji centrali.** Często to międzynarodowe korporacje, więc ustalenia zapadają poza Polską i często dotyczą biur w kilku krajach z regionu.

Kiedy firmy pracujące zdalnie przewidują powrót do pracy stacjonarnej w biurze?



Kiedy firmy pracujące hybrydowo przewidują powrót do pracy stacjonarnej w biurze?



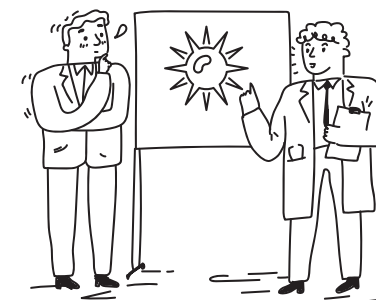
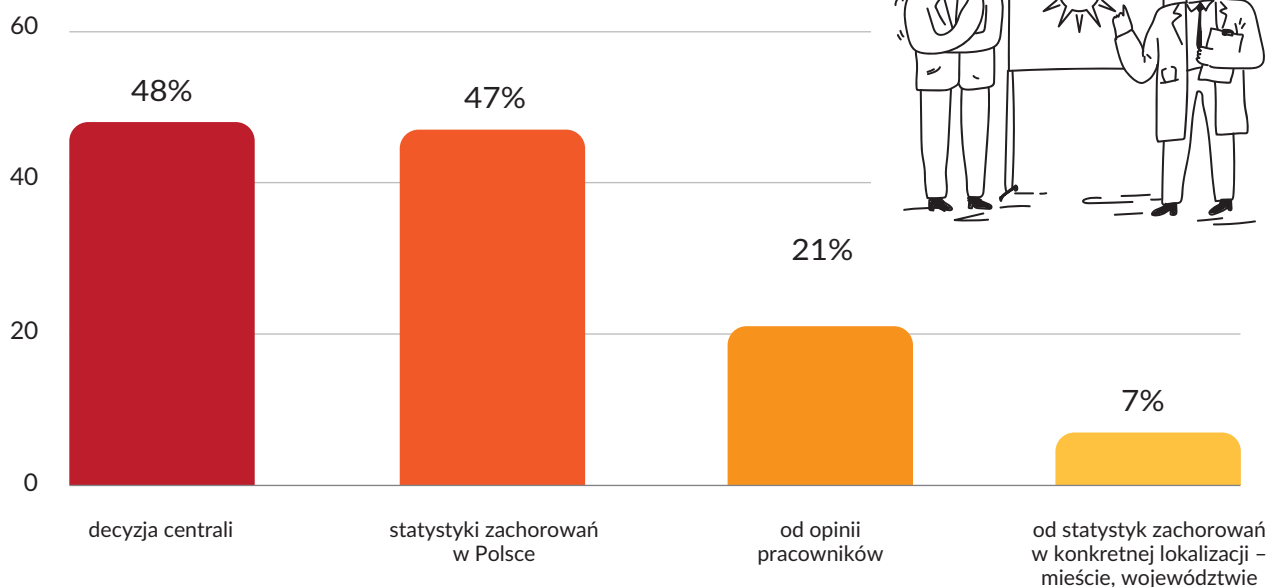
Kiedy firmy wrócą do biura?

PERSPEKTYWA PRACODAWCÓW

Jak widać po wynikach badania sondażowego przedsiębiorstwa w kwestii powrotu do biura planują podobnie, jak w innych kwestiach związanych z biznesem **podejmować decyzje podparte konkretnymi statystykami i twardymi danymi**. Śledzenie dziennej liczby nowych zachorowań na Covid-19, liczby zgonów, liczby dostępnych łóżek w szpitalach, osób na kwarantannie czy modeli statystycznych przewidujących rozwój sytuacji w kolejnych tygodniach to coś, do czego większość społeczeństwa jest przyzwyczajona. Nie inaczej jest w działach HR czy w zarządach firm. Pozytywnym aspektem jest też fakt, że co 5. firma decydując o powrocie pyta także o zdanie swoich pracowników.

Od czego firmy uzależniają decyzję o powrocie do biura?

(pytanie wielokrotnego wyboru)



Powrót do biura

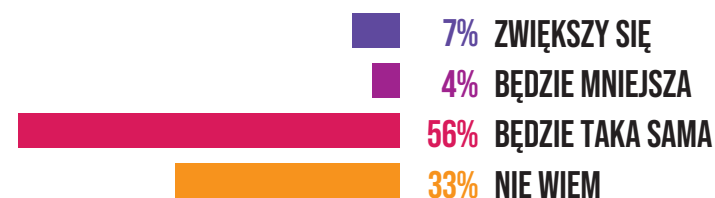
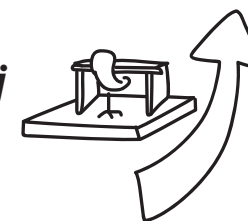
A POWIERZCHNIA BIUROWA



- *Na dziś nie ma wyraźnych sygnałów, aby pandemia wywołała długofalowe zmiany w kwestii wynajmu powierzchni biurowych, mimo początkowych obaw. Czas jednak pokaże, jakie decyzje podejmą firmy w perspektywie kolejnych lat i potrzeby reorganizacji, wynikającej ze zmiany modelu pracy i zmian w strukturach oraz zatrudnieniu pracowników.*

- *W trakcie realizacji badania ponad połowa firm zadeklarowała, że wynajmowane powierzchnie biurowe będą takie same jak przed pandemią.*

Po powrocie do pracy stacjonarnej powierzchnia biurowa...



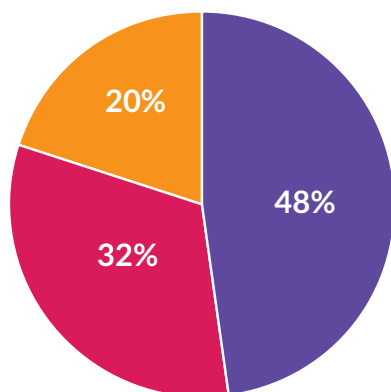
7% FIRM DEKLARUJE POWIĘKSZENIE BIURA, CO MOŻE MIEĆ ZWIĄZEK NA PRZYKŁAD Z REKRUTACJĄ NOWYCH PRACOWNIKÓW. TYLKO 4% FIRM, KTÓRE WZIĘŁY UDZIAŁ W BADANIU DAILYFRUITS PLANUJE ZMNIJSZYĆ WIELKOŚĆ BIURA. CO TRZECIA FIRMA JESZCZE NIE PODJĘŁA DECYZJI W TEJ SPRAWIE.

Kiedy powrót do biura?

PERSPEKTYWA FIRM WG BRANŻY: TELEKOMUNIKACJA / IT



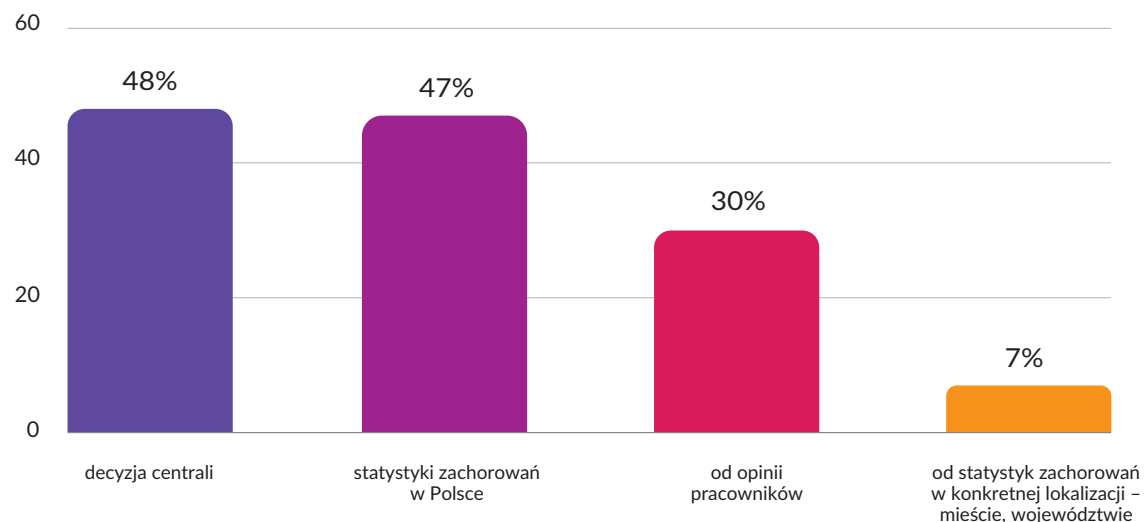
Czy w firmach z branży telekomunikacja / IT znany jest termin powrotu do pracy stacjonarnej?



48% NIE
32% TAK
20% NIE WIEM

Od czego firmy w branży telekomunikacja / IT uzależniają decyzję o powrocie do biura?

(pytanie wielokrotnego wyboru)



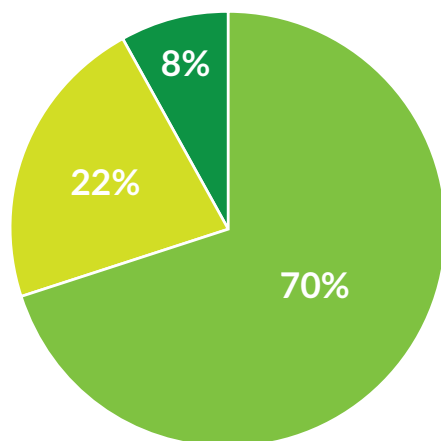
Badanie pokazuje, że w branży telekomunikacja/IT powroty do biura są planowane nawet szybciej niż dla ogółu przedsiębiorstw. **Przed końcem 2021 roku planuje powrócić do stacjonarnej pracy 84% firm** – to ponad 10% więcej ponad średnią. W firmach z branży telekomunikacja/IT pracodawcy także częściej niż w innych firmach liczą się z opiniami pracowników – **aż 30% przy decyzji o trybie pracy bierze pod uwagę konsultacje indywidualne**. Co dziesiąta firma chce po powrocie do biura powiększyć powierzchnię biurową. To potwierdzenie, że **branża IT dobrze poradziła sobie z kryzysem spowodowanym pandemią, często zwiększając przychody i wielkość zatrudnienia**. Logicznym następstwem powiększenia zespołów jest zatem planowane powiększenie powierzchni biurowej.

Kiedy powrót do biura?

PERSPEKTYWA FIRM WG BRANŻY: TELEKOMUNIKACJA / IT



Czy po powrocie do biura w firmach z branży telekomunikacja / IT przewidywane jest odnowienie benefitów sprzed pandemii np. dostaw świeżych warzyw i owoców do biura?

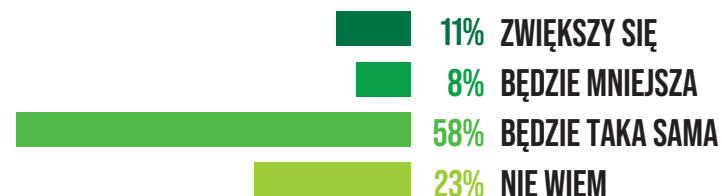


70% TAK
22% NIE WIEM
8% NIE

Kiedy firmy z branży Telekomunikacja / IT przewidują powrót do pracy stacjonarnej w biurze?



Po powrocie do pracy stacjonarnej w firmach z branży Telekomunikacja / IT powierzchnia biurowa...

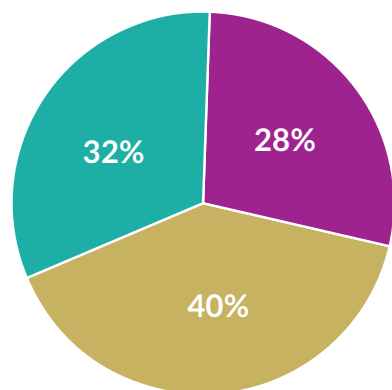


Kiedy powrót do biura?

PERSPEKTYWA FIRM WG BRANŻY: PRODUKCJA / PRZEMYSŁ



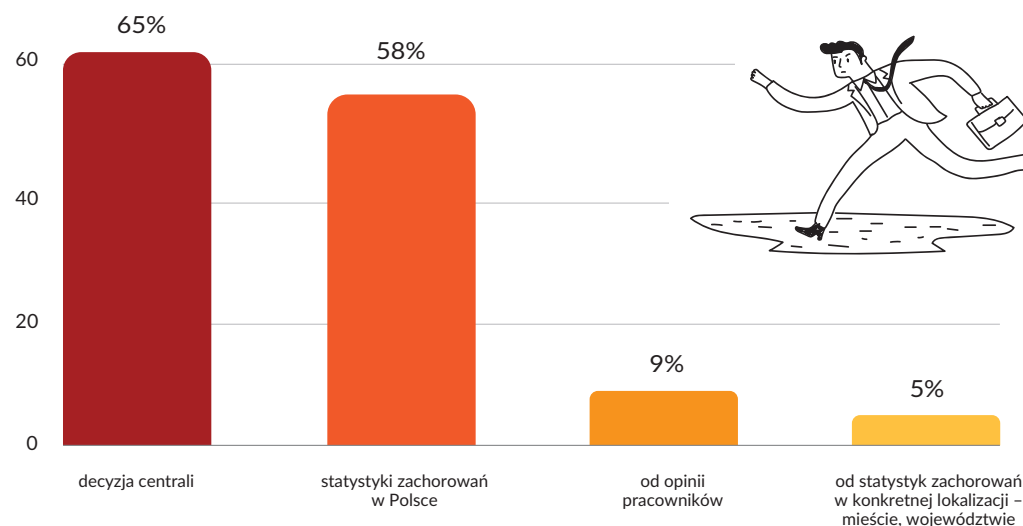
Czy w firmach z branży Produkcja / Przemysł znany jest termin powrotu do pracy stacjonarnej?



32% NIE
28% TAK
40% NIE WIEM

Od czego firmy w branży Produkcja / Przemysł uzależniają decyzję o powrocie do biura?

(pytanie wielokrotnego wyboru)



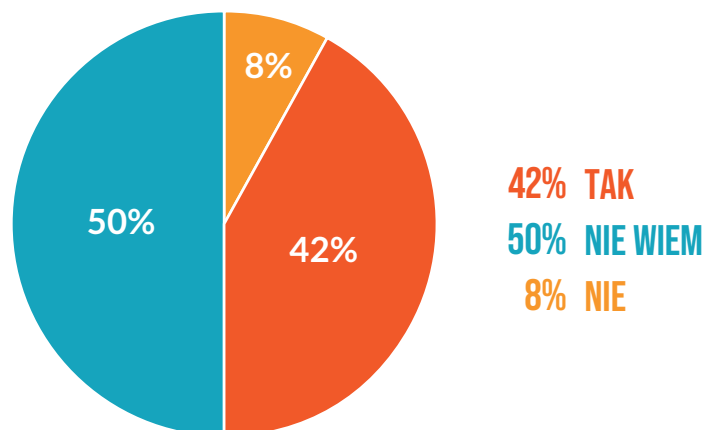
W firmach produkcyjnych dominuje model działania, w którym **pracownicy produkcyjni wykonują swoją pracę tak jak dawniej, tylko z zachowaniem reżimu sanitarnego**, natomiast **pracownicy biurowi raczej pozostają w domu**, pojawiając się w siedzibie firmy tylko wtedy, gdy jest to konieczne. **W firmach produkcyjnych bardzo trudno prognozować, kiedy właściwie nastąpi powrót do pracy pracowników nieprodukcyjnych** tylko w biurze, ponieważ liczba wskazań dla każdego wariantu była bardzo podobna – po 35% badanych firm produkcyjnych zadeklarowało przewidywany powrót w 2022 roku lub przed wakacjami, a 30% między wakacjami, a końcem 2021 roku.

Kiedy powrót do biura?

PERSPEKTYWA FIRM WG BRANŻY: PRODUKCJA / PRZEMYSŁ



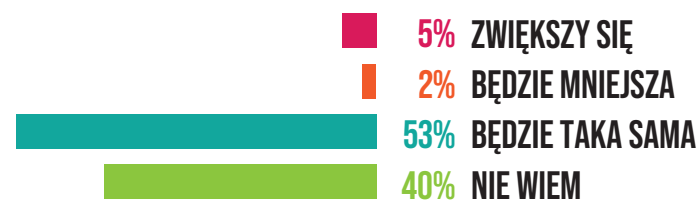
*Czy po powrocie do biura w firmach z branży
Produkcja / Przemysł przewidywany jest
powrót do benefitów sprzed pandemii np.
dostaw świeżych warzyw i owoców do biura?*



*Kiedy firmy z branży Produkcja / Przemysł
przewidyują powrót do pracy stacjonarnej w biurze?*



*Po powrocie do pracy stacjonarnej w firmach
z branży Produkcja / Przemysł powierzchnia biurowa...*

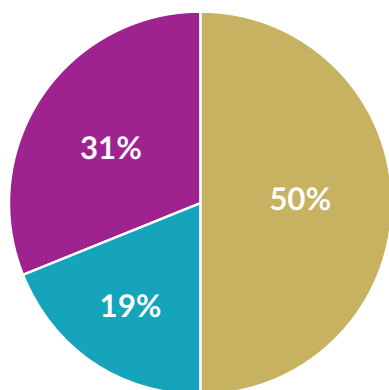


Kiedy powrót do biura?

PERSPEKTYWA FIRM WG BRANŻY: FINANSE / BANKOWOŚĆ



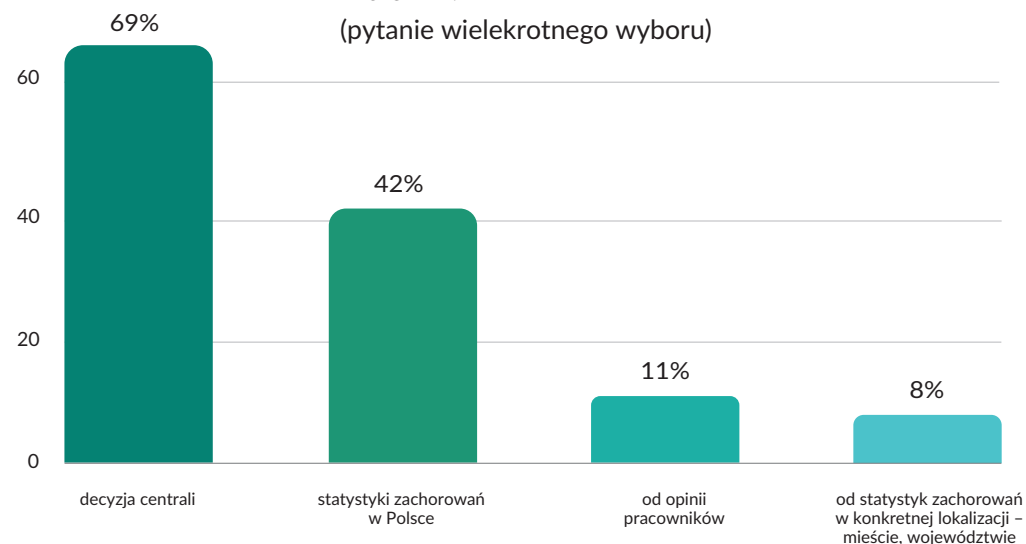
Czy w firmach z branży Finanse / Bankowość znany jest termin powrotu do pracy stacjonarnej?



50% NIE
19% TAK
31% NIE WIEM

Od czego firmy w branży Finanse / Bankowość uzależniają decyzję o powrocie do biura?

(pytanie wielokrotnego wyboru)

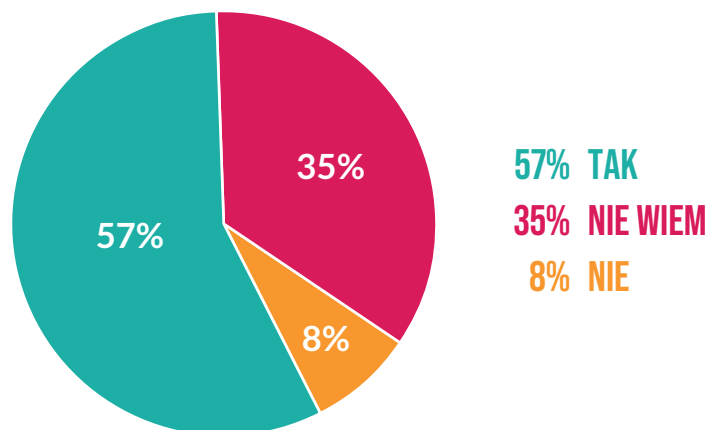


Firmy z sektora finansowego generalnie dobrze odnalazły się w pandemicznej rzeczywistości i wszystko wskazuje na to, że nie będą spieszyć się z powrotem do biur. **Ponad 80% naszych respondentów zadeklarowało, że nie jest im znana konkretna data zakończenia pracy zdalnej.** W tej branży najczęściej decyzje co do trybu pracy zapadają na najwyższym szczeblu – niemal 7 na 10 firm jako kluczowy czynnik decydujący o zmianie trybu pracy wskazuje wytyczne z centrali. **Ta branża częściej niż inne deklaruje możliwość zmniejszenia wynajmowanych powierzchni biurowych.** Być może wynika to z faktu, że po ponad roku od wybuchu pandemii wiele procesów zostało zautomatyzowanych, a Klienci część operacji wykonują zdalnie **bez konieczności angażowania pracowników czy generowania dokumentów na fizycznych nośnikach.**

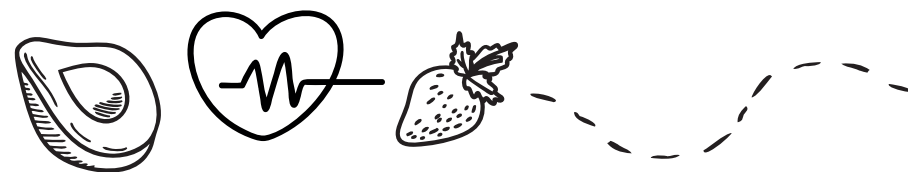
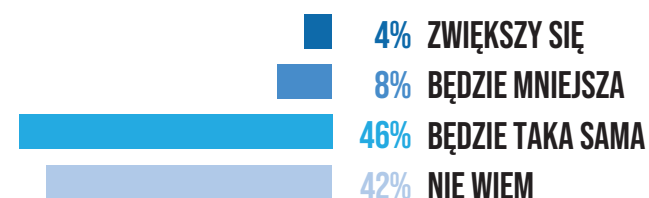
Kiedy powrót do biura?

PERSPEKTYWA FIRM WG BRANŻY: FINANSE / BANKOWOŚĆ

*Czy po powrocie do biura, w firmach z branży
Finanse / Bankowość przewidywany jest
powrót do benefitów sprzed pandemii np.
dostaw świeżych warzyw i owoców do biura?*



*Po powrocie do pracy stacjonarnej, w firmach
z branży Finanse / Bankowość powierzchnia biurowa...*



Powrót do biura

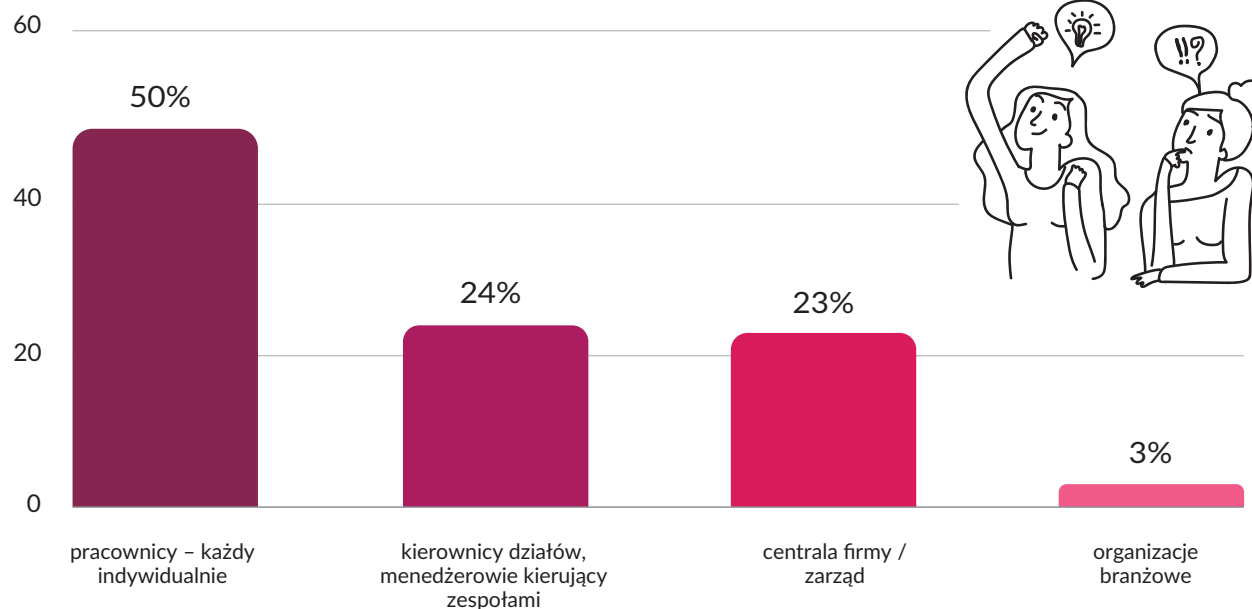
Z PERSPEKTYWY PRACOWNIKÓW



• Pracownicy chcą być traktowani podmiotowo, a nie przedmiotowo, czyli mieć wpływ na kluczowe decyzje - także te dotyczące powrotu do biura, co potwierdzają wyniki badania sondażowego Dailyfruits, w którym uczestniczyło ponad 502 aktywnych zawodowo Polaków.

AŻ 50% ANKIETOWANYCH PRACOWNIKÓW ZDALNYCH UWAŻA, ŻE SAMI POWINNI ZDECYDOWAĆ O TERMINIE POWROTU DO PRACY W BIURZE. Z KOLEI 24% JEST PRZEKONANA, ŻE WŁAŚCIWĄ DECYZJĘ PODEJMĄ MENEDŻEROWIE I KIEROWNICY POSZCZEGÓLNYCH DZIAŁÓW, 23% UWAŻA, ŻE POWINNA ZDECYDOWAĆ CENTRALA / KIEROWNICTWO FIRMY.

Kto Twoim zdaniem powinien decydować o trybie pracy w najbliższej przyszłości?



Powrót do biura

Z PERSPEKTYWY PRACOWNIKÓW



- *Wiele badań i raportów wskazywało, że praca zdalna jest dla Polaków źródłem stresu. Badanie Dailyfruits „Wpływ pracy zdalnej na nawyki żywieniowe Polaków” pokazało, że aż 31% osób pracujących na home office częściej niż wcześniej zajada stres. Czy w związku z tym powrót do wykonywania obowiązków w biurze przyjmiemy raczej z ulgą i z zadowoleniem? Niekoniecznie.*

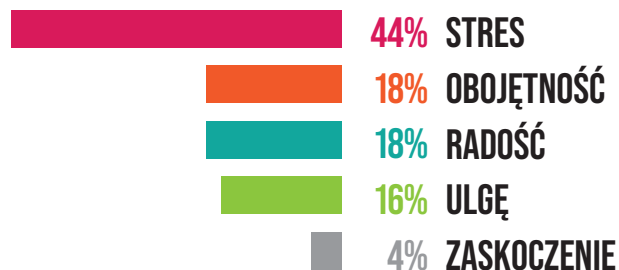
AŻ 44% POLAKÓW PRACUJĄCYCH ZDALNIE, UCZESTNICZĄCYCH W BADANIU DAILYFRUITS, DEKLARUJE, ŻE NA WIEŚĆ O PLANOWANYM POWROCIE DO BIURA BĘDZIE ODCZUWAĆ STRES. TO ZDECYDOWANIE NAJCZĘŚCIEJ WSKAZYWANA POSTAWA. 18% PRZYJMIE TAKĄ INFORMACJĘ OBOJĘTNIE, TYLKO SAMO PRACOWNIKÓW WSKAZUJE, ŻE BĘDZIE TO RADOSNA WIADOMOŚĆ, TYLKO 16% POCZUJE ULGĘ SŁYSZĄC O KOŃCU HOME OFFICE.

- *Zupełnie inaczej podchodzą do tego pracownicy, którzy wykonują swoje obowiązki w modelu hybrydowym. Wśród osób już teraz pracujących częściowo w domu i częściowo w biurze, aż 48% poczuje radość lub ulgę wracając do pracy biurowej w pełnym zakresie. Tylko 21% deklaruje, że będzie się stresować zmianą trybu pracy na stacjonarny.*

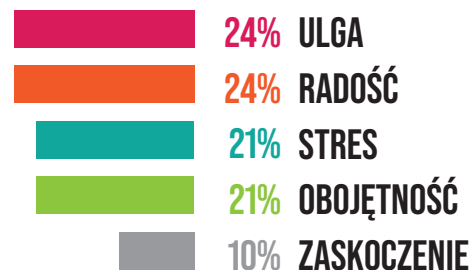
Powrót do biura Z PERSPEKTYWY PRACOWNIKÓW

Jakie emocje wzbudzi u Ciebie informacja o planowanym powrocie do biura w Twojej firmie?

Pracownicy zdalni:



Pracownicy hybrydowi:



Z GRONA PRACOWNIKÓW ZDALNYCH ZALEDWIE 23% UWAŻA, ŻE JEST GOTOWA NA POWRÓT DO PRACY W BIURZE! CO JEST ZATEM NAJWIĘKSZĄ BARIERĄ SPRAWIAJĄCĄ, ŻE PONAD ¾ RESPONDENTÓW BADANIA WOLAŁOBY ZOSTAĆ DŁUŻEJ W DOMU? OKAZUJE SIĘ, ŻE **OBAWA O SWOJE ZDROWIE NIE JEST NAJWAŻNIEJSZYM CZYNNIKIEM.** SPOŚRÓD PRACOWNIKÓW ZDALNYCH BIORĄCYCH UDZIAŁ W BADANIU SONDAŻOWYM DAILYFRUITS TYLKO 7% ZADEKLAROWAŁO, ŻE BOI SIĘ ZACHOROWANIA NA COVID-19 PO WIZYCIE W BIURZE. **AŻ 36% WOLI POZOSTAĆ W DOMU ZE WZGLĘDU NA UCIAŹLIWE DOJAZDY DO SIEDZIBY FIRMY. 28% TO OSOBY, KTÓRE PO PROSTU PRYZYWCZAIŁY SIĘ DO TRYBU HOME OFFICE. NIE POWINNO TO DZIWIĆ, SKORO NIEKTÓRE FIRMY PRACUJĄ TAK JUŻ PONAD ROK.**

Powrót do biura

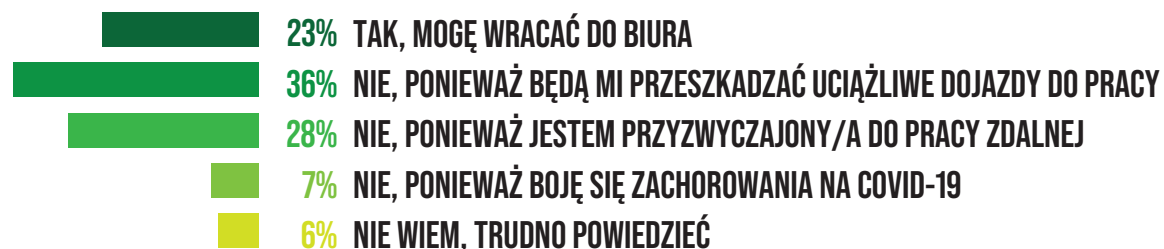
Z PERSPEKTYWY PRACOWNIKÓW



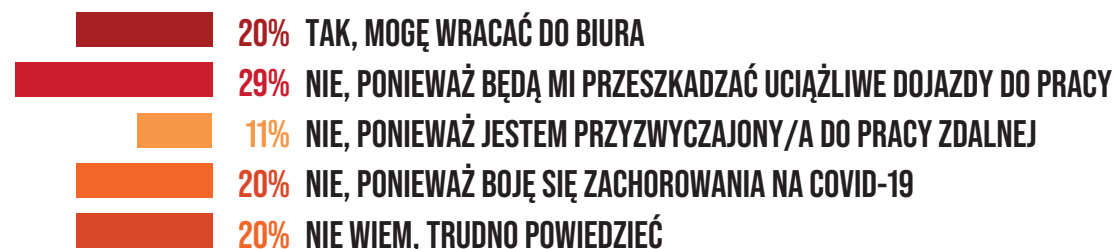
• *Co ciekawe pracownicy hybrydowi także nie czują się do końca gotowi na całkowitą rezygnację z pracy w domu. Tylko 20% deklaruje, że może już teraz wracać do biura w pełnym zakresie. Tyle samo nie czuje się gotowa obawiając się zarażenia Covid-19 albo nie ma zdania w tej sprawie. 29% deklaruje, że główną przeszkodą dla częstszych wizyt w biurze są czasochłonne dojazdy.*

Czy jesteś gotowy/a na powrót do pracy w biurze?

Pracownicy zdalni:



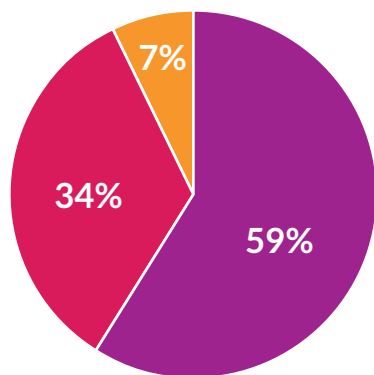
Pracownicy hybrydowi:



Powrót do biura Z PERSPEKTYWY PRACOWNIKÓW

A JAK BĘDZIE WYGLĄDAĆ PRACA W BIURZE PO DŁUGIEJ PRZERWIE? 59% RESPONDENTÓW UWAŻA, ŻE TAK SAMO JAK PRZED PANDEMIĄ. CO TRZECI SĄDZI, ŻE ORGANIZACJA PRACY POWINNA ULEC MODYFIKACJI, CO ZAPEWNE WIĄŻE SIĘ Z WPROWADZENIEM ZMIAN, PODYKTOWANYCH EFEKTEM PANDEMII, JAK POTWIERDZIŁY ODPOWIEDZI RESPONDENTÓW W KOLEJNYM PYTANIU BADANIA.

Czy Twoim zdaniem po powrocie do biura organizacja pracy powinna wyglądać tak samo jak przed pandemią?



59% TAK
34% NIE
7% NIE WIEM

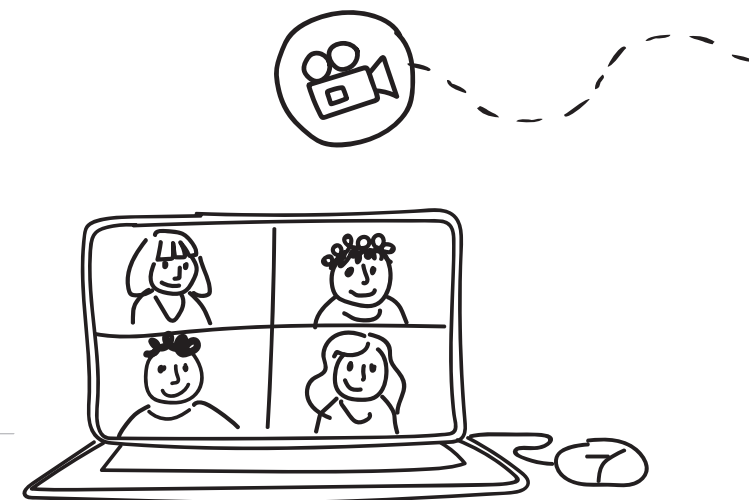
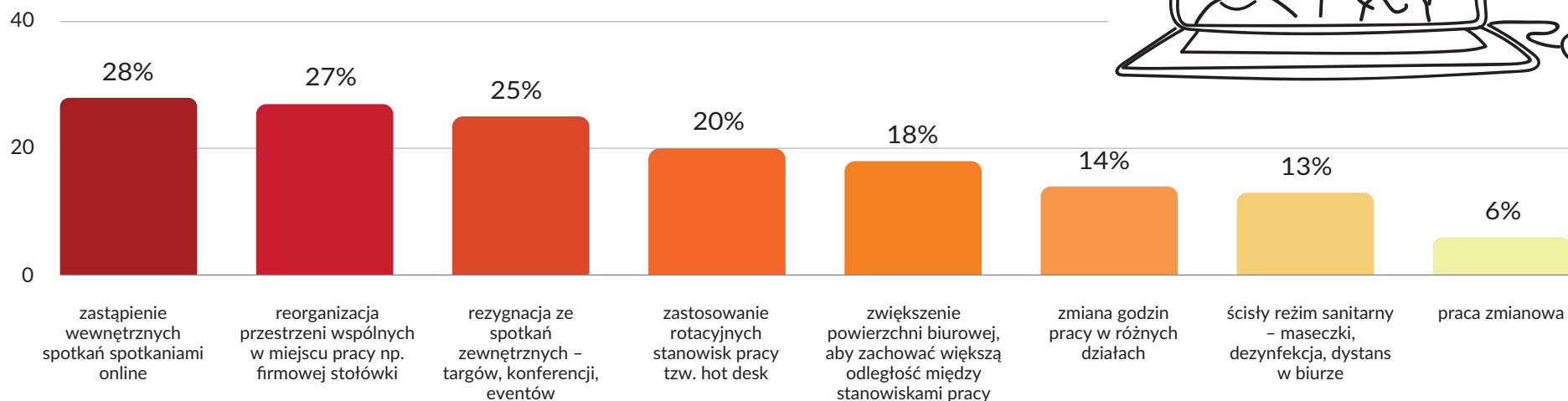
Wśród zmian w organizacji pracy, których spodziewają się po powrocie do biura, pracownicy wymieniali wiele różnych rozwiązań. **Najpopularniejsze to:** rezygnacja ze spotkań na żywo na rzecz spotkań online (zarówno wewnątrz organizacji, jak również targów czy eventów), a także zmiany w organizacji przestrzeni biurowej – powiększenie odległości między stanowiskami pracy, praca zmianowa czy wprowadzenie elastycznych stanowisk pracy (tzw. hot desk). Tylko 13% ankietowanych jest za ścisłym reżimem sanitarnym po powrocie do biura.

Nie dla wszystkich pracowników powrót do biura to perspektywa najbliższych tygodni. **Wiele osób raczej spodziewa się modelu hybrydowego lub już teraz pracuje hybrydowo.** Łączenie pracy w domu i w biurze może być też idealnym rozwiązaniem dla tych ankietowanych, którzy nie czują się gotowi, aby całkowicie zrezygnować z pracy na home office. Nasze badanie ujawniło, że tylko **23% pracowników zdalnych jest gotowych na szybki powrót do biura**, ponad ¾ wskazuje na obawy – nie tylko związane z zarażeniem się Covid-19 w miejscu pracy, ale również z uciążliwymi dojazdami czy rezygnacją z przyzwyczajzeń wypracowanych przez wiele miesięcy.

Powrót do biura Z PERSPEKTYWY PRACOWNIKÓW

Jakie rozwiązania Twoim zdaniem powinien wprowadzić pracodawca po powrocie do biura, aby praca była dobrze zorganizowana i bezpieczna?

(pytanie wielokrotnego wyboru)



Powrót do biura Z PERSPEKTYWY PRACOWNIKÓW

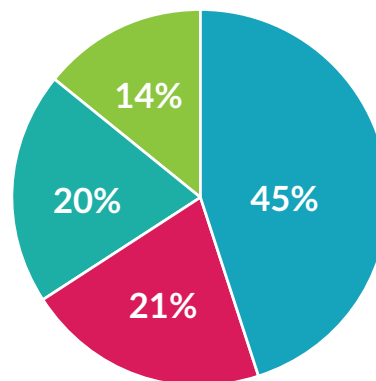


MAGDALENA KARTASIŃSKA

Dietetyk kliniczny, kierownik
działu dietetycznego Dailyfruits

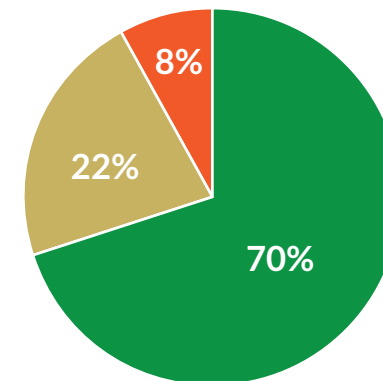
Już poprzednie badanie Dailyfruits „Wpływ pracy zdalnej na nawyki żywieniowe Polaków” pokazało, że konsekwencją home office jest nie tylko przyrost masy ciała, ale też dużo negatywnych emocji. Powrót do biura będzie wiązał się z konfrontacją z innymi ludźmi, przed którą teraz wiele osób może odczuwać strach. Część pracowników może psychicznie nie mieć siły na podołanie temu wyzwaniu, oraz boi się oceniania przez współpracowników, jeśli okres pracy zdalnej wpłynął negatywnie na ich sylwetkę.

Czy bierzesz pod uwagę możliwość pracy hybrydowej?
(wszyscy pracownicy)



tak nie nie wiem już pracuję hybrydowo

Czy bierzesz pod uwagę możliwość pracy hybrydowej?
(tylko pracownicy zdalni)



tak nie nie wiem

Powrót do biura

Z PERSPEKTYWY PRACOWNIKÓW

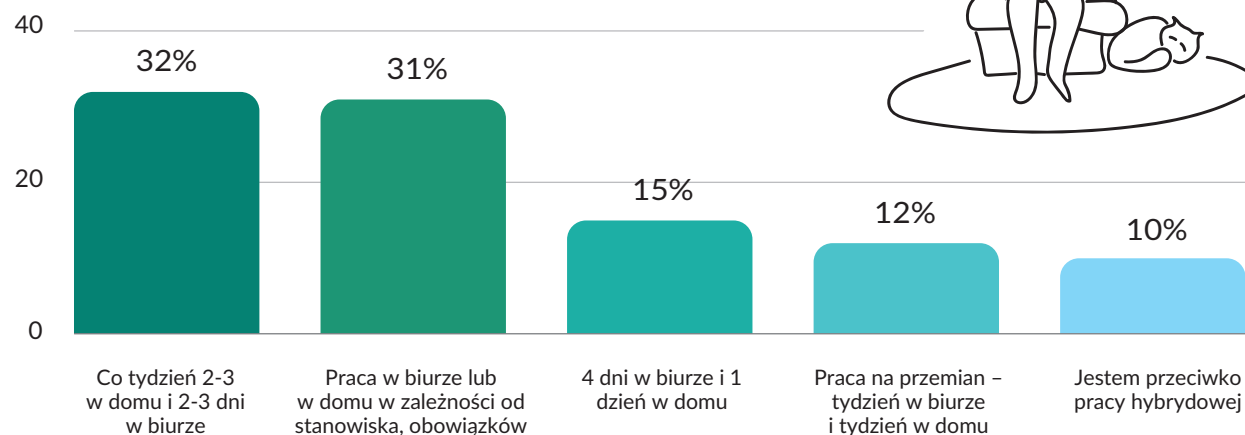


NASTAWIENIE DO PRACY HYBRYDOWEJ JEST WŚRÓD WSZYSTKICH ANKIETOWANYCH ZDECYDOWANIE BARDZIEJ POZYTYWNE NIŻ DO PRACY W BIURZE.

45% WSZYSTKICH ANKIETOWANYCH PRACOWNIKÓW BIERZE POD UWAGĘ MOŻLIWOŚĆ PRACY W MODELU HYBRYDOWYM. 14% JUŻ W TEN SPOSÓB PRACUJE. TYLKO 21% JEST PRZECIWNIA TEJ FORMIE PRACY, A 20% NIE MA WYROBIONEJ OPINII.

Jeśli weźmiemy pod uwagę wyłącznie pracowników zdalnych, pozytywne nastawienie do pracy hybrydowej ma aż 70%, 22% nie bierze pod uwagę takiego trybu pracy, a 8% nie ma zdania na ten temat.

Jaki model pracy hybrydowej jest wg Ciebie najlepszy?



Powrót do biura

Z PERSPEKTYWY PRACOWNIKÓW



W ZWIĄZKU Z TYM, ŻE „PRACA HYBRYDOWA” JEST BARDZO OGÓLNYM POJĘCIEM, W RAMACH BADANIA PRÓBOWALIŚMY ODPOWIEDZIEĆ TAKŻE NA PYTANIE, JAK INTERPRETUJĄ TEN TERMIN ANKIETOWANI PRACOWNICY. ZAPYTALIŚMY WIĘC, JAKI WARIANT PRACY HYBRYDOWEJ JEST Z PUNKTU WIDZENIA PRACOWNIKA NAJKORZYSTNIEJSZY.

- *31% pracowników wskazało na elastyczne podejście, czyli pracę w domu lub w biurze w zależności od rodzaju stanowiska i obowiązków.*
- *32% wskazało jako najlepszy model 2-3 dni w biurze i 2-3 w domu.*

- *15% za najlepszy model uważa, że co tydzień 4 dni w biurze i 1 dzień poza biurem.*
- *12% uważa za najkorzystniejsze rozwiązanie: na przemian 1 tydzień w biurze i 1 tydzień na home office. 10% ankietowanych było przeciwnych pracy hybrydowej i nie wskazało żadnego satysfakcjonującego modelu.*

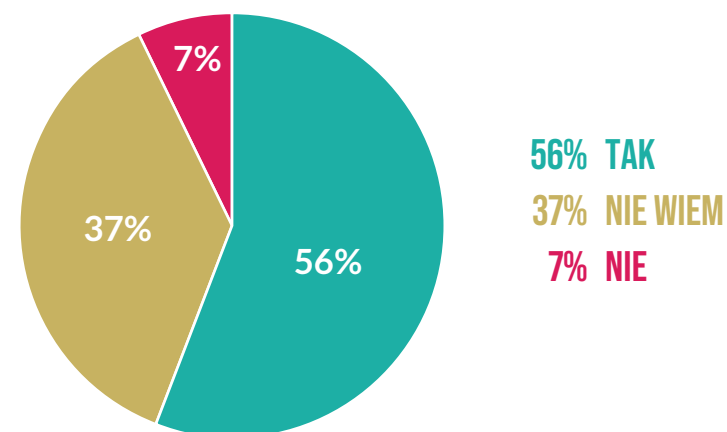
Benefity pracownicze Z PERSPEKTYWY PRACODAWCÓW



- *Ponad połowa firm, jak wynika z badania Dailyfruits, deklaruje, że po powrocie do biura będzie zapewniać swoim pracownikom te same benefity co przed pandemią. Tylko 7% nie przewiduje powrotu do dostępnych wcześniej świadczeń pozapłatowych. 37% firm nie podjęło jeszcze decyzji w tej sprawie.*

WZNOWIENIE BIUROWYCH BENEFITÓW DLA SWOICH PRACOWNIKÓW CHĘTNIEJ DEKLARUJĄ TE FIRMY, KTÓRE W TRAKCIE PANDEMII ZACZĘŁY ZAPEWNIAC SWOIM PRACOWNIKOM BENEFITY TAKŻE NA HOME OFFICE TAKIE JAK: PACZKI DLA PRACOWNIKÓW ZDALNYCH, KONSULTACJE PSYCHOLOGICZNE CZY FORMY INTEGRACJI ONLINE. WŚRÓD TYCH FIRM AŻ 7 NA 10 JUŻ TERAZ DEKLARUJE POWRÓT DO WSZYSTKICH ŚWIADCZEŃ SPRZED PANDEMII, 27% NIE PODJĘŁO JESZCZE DECYZJI, A REZYGNACJĘ Z BENEFITÓW BIUROWYCH PRZEWIDUJE TYLKO 2%.

Czy po powrocie do biura w firmach przewidywany jest powrót do benefitów sprzed pandemii np. dostaw świeżych warzyw i owoców do biura?



Benefity pracownicze Z PERSPEKTYWY PRACODAWCÓW



MAGDALENA KARTASIŃSKA

Dietetyk kliniczny, kierownik działu dietetycznego Dailyfruits

Kilkanaście miesięcy pracy zdalnej znacznie wpłynęło na zdrowie i samopoczucie dużej części pracowników. Jak wynika z badania Dailyfruits, zrealizowanego w 2021 roku „Wpływ pracy zdalnej na nawyki żywieniowe”, u 44% osób masa ciała w ciągu 10 miesięcy pracy zdalnej przyrosła średnio o 4-6 kg. **Takie zmiany negatywnie odbijają się zarówno na zdrowiu, jak i efektywności.** Nadwaga i otyłość przyczyniają się do rozwoju licznych chorób metabolicznych i skracania liczby lat przeżytych w zdrowiu oraz **negatywnie korelują z efektywnością pracy.** Praca zdalna spowodowała zaburzenie rutyny dnia codziennego dla wielu osób. **Długo wyrabiany przez wielu nawyk jedzenia śniadania** przed wyjściem do pracy niesłusznie został porzucony, w momencie gdy do pracy nie trzeba było wychodzić z domu. Teraz **pracownicy będą na nowo organizowali sobie dzień**, również pod

kątem żywieniowym. Znów będą musieli znajdować czas na wszystkie poranne aktywności, co **dla wielu może skutkować rezygnacją ze śniadania.** Stały dostęp do lodówki sprawił, że przerwy na posiłki podczas pracy zdalnej były chaotycznie rozłożone w ciągu dnia. Wracając do biura znów należy znaleźć przestrzeń na posiłek w pracy w porze lunchu, no i na przygotowanie go sobie dzień wcześniej w domu, co również wypadło z codziennej rutyny po roku spędzonym w domu. Istotnym wsparciem w tym obszarze może okazać się zapewnienie przez pracodawcę benefitów żywieniowych np. w postaci **dostępności w biurze warzyw i owoców czy zorganizowanie dla pracowników konsultacji z dietetykiem.**

PONAD POŁOWA FIRM JESZCZE NIE WIE, JAK BĘDZIE KSZTAŁTOWAŁ SIĘ BUDŻET NA BENEFITY DLA PRACOWNIKÓW PO POWROCIE Z HOME OFFICE DO BIURA. CO TRZECIA FIRMA DEKLARUJE, ŻE WYDATKI POZOSTANĄ NA TYM SAMYM POZIOMIE, 8% PRZEWIDUJE WIĘKSZE WYDATKI, A TYLKO 4% OGRANICZENIE BUDŻETU NA BENEFITY PRACOWNICZE.

Fakt, że aż 52% zapytanych przedsiębiorstw nie ma zaplanowanych wydatków na benefity najlepiej świadczy o tym, jak bardzo temat jest złożony. Pandemia koronawirusa wywołała prawdziwą rewolucję na rynku świadczeń pozapłaćowych. **Wiele tradycyjnych benefitów**

Benefity pracownicze

Z PERSPEKTYWY PRACODAWCÓW



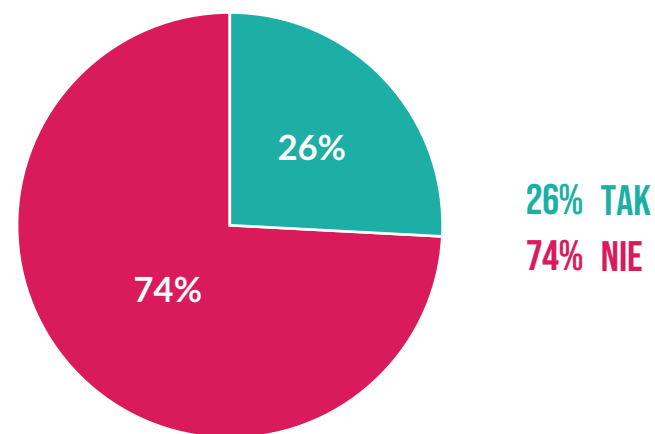
zostało zawieszonych. Zrezygnowano z dostawy owoców do biur, gdy biura zostały zamknięte. Zamrożono także karty sportowe, gdy w całej Polsce zamknięto siłownie. Szybko jednak pojawiły się nowe potrzeby pracowników i nowe sposoby na ich zaspokojenie. Pandemia wywołała duży popyt na przykład na paczki świąteczne dla pracowników zdalnych, konsultacje psychologiczne czy dietetyczne w formule online, a także zdalne integracje dla pracowników w formie gier, zabaw czy warsztatów kulinarnych. W wielu firmach środki z typowo biurowych benefitów zostały przekierowane na zupełnie inne usługi dopasowane do specyficznych potrzeb na home office. Korzystanie z benefitów nowego typu zadeklarowało 26% przedsiębiorstw.

JAK ZATEM PLANOWAĆ BUDŻET NA KOLEJNE MIESIĄCE I LATA? TO ZALEŻY OD TEGO CZY WIĘKSZOŚĆ PRACY BĘDZIE SIĘ ODBYWAĆ ZDALNIE, STACJONARNIE CZY HYBRYDOWO, A NA TEN MOMENT TRUDNO JEST TO JEDNOZNACZNIE PRZEWIDZIEĆ.

Na pewno warto odnotować, że zdecydowana większość firm nie zamierza oszczędzać na benefitach dla pracowników, jak wynika z deklaracji w badaniu Dailyfruits. Zmniejszenie wydatków deklaruje zaledwie 4%

przedsiębiorstw. Dwa razy więcej firm (8%) deklaruje podniesienie wydatków. Więcej niż co trzecia firma przewiduje, że budżety benefitowe pozostaną na dotychczasowym poziomie.

Czy w trakcie pandemii firma zaczęła korzystać z nowych benefitów? Np. paczki dla pracowników zdalnych, konsultacje psychologiczne online?

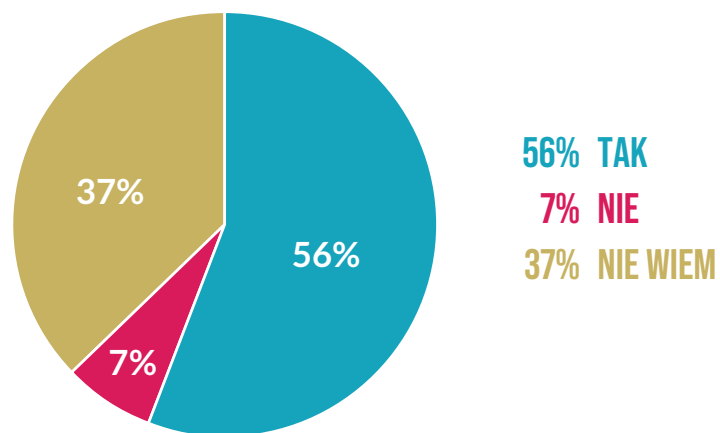


Benefity pracownicze

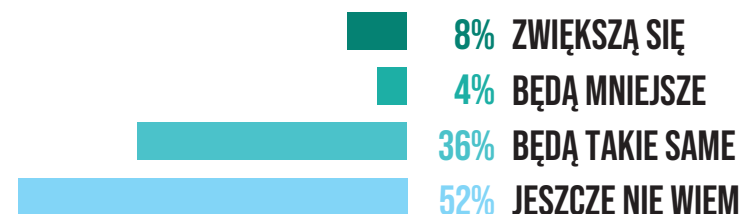
Z PERSPEKTYWY PRACODAWCÓW



Czy po powrocie do biura przewidywany jest powrót do benefitów sprzed pandemii np dostaw świeżych warzyw i owoców do biura?



Jak zmienią się wydatki na benefity dla pracowników po powrocie firmy do biura?



Ponad połowa firm deklaruje, że po powrocie do biura będzie **zapewniać swoim pracownikom te same benefity co przed pandemią**. Tylko 7% nie przewiduje powrotu do dostępnych wcześniej świadczeń pozapłatcowych. 37% firm nie podjęło jeszcze decyzji w tej sprawie. Wznowienie biurowych benefitów dla swoich pracowników chętniej deklarują te firmy, które w trakcie pandemii **zaczęły zapewniać swoim pracownikom benefity także na home office**, takie jak paczki dla pracowników zdalnych, konsultacje psychologiczne czy integracje online. Wśród tych firm aż 7 na 10 już teraz deklaruje **powrót do wszystkich świadczeń sprzed pandemii**, 27% nie podjęło jeszcze decyzji.

Benefity pracownicze

Z PERSPEKTYWY PRACODAWCÓW



MAGDALENA KARTASIŃSKA

Dietetyk kliniczny, kierownik działu dietetycznego Dailyfruits

Owoce w biurze przed pandemią były dla wielu firm integralnym elementem przestrzeni biurowej i popularnym benefitem pracowniczym. Idąc po kawę do kuchni pracownicy wracali do biurka z filiżanką aromatycznego napoju i **jabłkiem w ramach przekąski**. Na home office wielu pracowników straciła stwarzaną przez pracodawcę okazję do wybierania zdrowszych produktów, a tylko część firm skorzystała z **możliwości dostarczenia owoców do domów pracowników**. Jeśli droga do pierwszego jabłka jest krótsza niż do pierwszego batonika, to staje się zazwyczaj naszym pierwszym, naturalnym wyborem. Dlatego tak istotna jest rola pracodawcy w budowaniu zdrowych nawyków żywieniowych w miejscu pracy. Świadomość **poprawy samopoczucia, lekkość,**

łatwość w utrzymaniu odpowiedniego poziomu koncentracji, nie wszyscy potrafią połączyć to ze zmianą nawyków żywieniowych, a to właśnie one dają. Epidemia nadwagi, otyłości, chorób kardiologicznych i cukrzycy była z nami na długo zanim epidemia koronawirusa nastąpiła. To właśnie **współistnienie chorób metabolicznych niosło za sobą ciężkie konsekwencje** w przypadku zakażenia SARS-CoV-2. Nie rezygnujemy ze **wsparcia stylu życia i zdrowia pracowników**. Wyciągnijmy wnioski z tej lekcji i nie cofajmy się w działaniach, które mogą przynieść trwałą poprawę w obszarze zdrowia fizycznego i psychicznego pracowników.

Codzienna obecność owoców w biurze czy kantine zakładu produkcyjnego to **pierwszy duży krok do tego, by stwarzać pracownikom warunki i przestrzeń do budowania nawyku jedzenia owoców**. To jednak jeszcze nie wszystko, co można w tym aspekcie zrobić, aby wpływ tych działań mógł w sposób wyraźny zakorzenić się, utrwalić i ewoluować. Dzięki obecności zdrowej żywności w biurze pracownicy dostają sygnał, że **warto zmienić nawyki żywieniowe**, ale na owocach się one nie kończą. Szersze spojrzenie na aspekt związany ze zdrowym żywieniem dają **spotkania z dietetykami w formie wykładów oraz konsultacje indywidualne z analizą składu ciała**, które mogą odbywać się w biurze cyklicznie. Dobrym pomysłem na rozpoczęcie tego typu

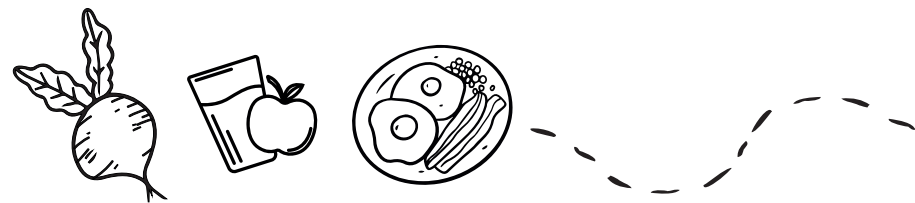
Benefity pracownicze

Z PERSPEKTYWY PRACODAWCÓW

działań są firmowe Dni Zdrowia, poświęcone tematyce zdrowego stylu życia i profilaktyki. Realizowane w formie dietetycznej, mogą być także okazją do zorganizowania w biurze **eventu sokowego czy zdrowego śniadania**. Objęcie pracowników programem żywieniowym, w którym oprócz narzędzi w postaci zdrowej żywności **otrzymają wsparcie dietetyków klinicznych i grupową edukację** sprawi, że otrzymają bardziej kompleksową pomoc, co zwiększy skuteczność działań. Obudowanie owocowo-warzywnego, biurowego wsparcia edukacją i uświadamianiem o ich roli pozwala na wdrażanie takich działań do domów i dalsze **utrwalanie zdrowych nawyków nie tylko w pracy, ale również w domach, w rodzinie**.

- **Benefity to istotna część tworząca kulturę organizacyjną firmy i wpływająca na postrzeganie pracodawcy przez pracowników. Pandemia nie tylko wpłynęła na znaczenie benefitów, szczególnie tych związanych**

z kategorią zdrowia i dobrostanu psychicznego oraz fizycznego pracowników, ale także pokazała potrzebę wdrożenia elastycznych rozwiązań. Jak będzie wyglądała polityka firm w zakresie benefitów po pandemii czas pokaże, ale sygnały płynące z badania i komentarz firmy, dostarczającej m.in. owoce zarówno na home office jak stacjonarnie do biur, pozwala myśleć pozytywnie o przyszłości pracowniczych benefitów.



Benefity pracownicze

Z PERSPEKTYWY PRACODAWCÓW



JACEK KWIECIĘŃ

CEO z firmy Dailyfruits, która dostarcza owoce do biur:

Firmy już zaczęły proces powrotu do pracy stacjonarnej, czego efektem jest wyraźny wzrost od połowy maja zapytań o benefity owocowe z dostawą do biur. Pracodawcy **wracają do standardowych owocowych czwartków** sprzed pandemii, ale na początek chcą przywitać pracowników w biurze. Wielu z nich przez rok nie widziało współpracowników, więc **powrót do pracy stacjonarnej jest powodem w firmie do świętowania**. Dla naszych klientów z tej okazji zorganizowaliśmy już kilka zdrowych eventów.

Przewidujemy, że największa skala powrotów do biur nastąpi zaraz po wakacjach, kiedy dzieci pójdą do szkół, a **pracownicy wykorzystają zaległe urlopy**. Z rozmów, które prowadzimy z działami HR wynika, że **ponad 90%**

firm chce wrócić do benefitów sprzed pandemii, a wiele z nich nawet myśli o ich rozszerzeniu. Widać, że pracodawcy będą chcieli **zadbać jeszcze bardziej o zdrowie i odporność pracowników**, bo ostatnie miesiące pokazały, że to istotnie wpływa na biznes i ciągłość działania organizacji.

Warto także wspomnieć o ważnym **trendzie Zero Waste**, który cieszy się coraz większą popularnością ze względu na aspekt ekologiczny, ekonomiczny i etyczny. Firmy są coraz bardziej świadome w tym zakresie, a dział HR szczególnie. Od początku pandemii **wystaliśmy do pracowników na home office ponad 120.000 paczek** i większość z nich **nie zawierała grama plastiku**, był to bezwzględny wymóg firm. Przewidujemy, że trendy na Zdrowie i Zero Waste obok trendu convenience będą przeważać na rynku w dalszej perspektywie, co będzie także widoczne w zarządzaniu polityką personalną, organizacją pracy biura i **budowania relacji na linii pracodawca - pracownik**.

Jakich benefitów CHCĄ PRACOWNICY?

- *Przygotowując ofertę benefitów firmy powinny mieć na uwadze przede wszystkim realne potrzeby swoich pracowników. Jakie świadczenia pozapłatowe będą najbardziej pożądane?*

TO TRUDNE PYTANIE ZWAŻYWSZY NA FAKT, ŻE NA RYNKU BENEFITÓW W CIĄGU OSTATNICH KILKUNASTU MIESIĘCY **DOKONAŁA SIĘ PRAWDZIWA REWOLUCJA**. TRADYCYJNE ŚWIADCZENIA, TAKIE JAK **KARTY SPORTOWE CZY DOSTAWY OWOCÓW DO BIURA ZOSTAŁY ZAWIESZONE**, A BUDŻETY PRZEKIEROWANO NA ZUPEŁNIE INNE POTRZEBY. WIELE FIRM ZAINWESTOWAŁO MIĘDZY INNYMI **W WYSYŁKĘ PACZEK DLA PRACOWNIKÓW ZDALNYCH, INTEGRACYJNE EVENTY PRZED EKRADEM KOMPUTERA CZY REALIZOWANE ZDALNE KONSULTACJE ZE SPECJALISTAMI ONLINE**, TAKIMI JAK PSYCHOLOG CZY DIETETYK.

Co się stanie, gdy pracownicy wrócą do biur?

ZAPYTALIŚMY W BADANIU **PONAD 500 PRACOWNIKÓW**, Z JAKICH BENEFITÓW CHCIELIBY KORZYSTAĆ PO POWROCIE DO BIUR.

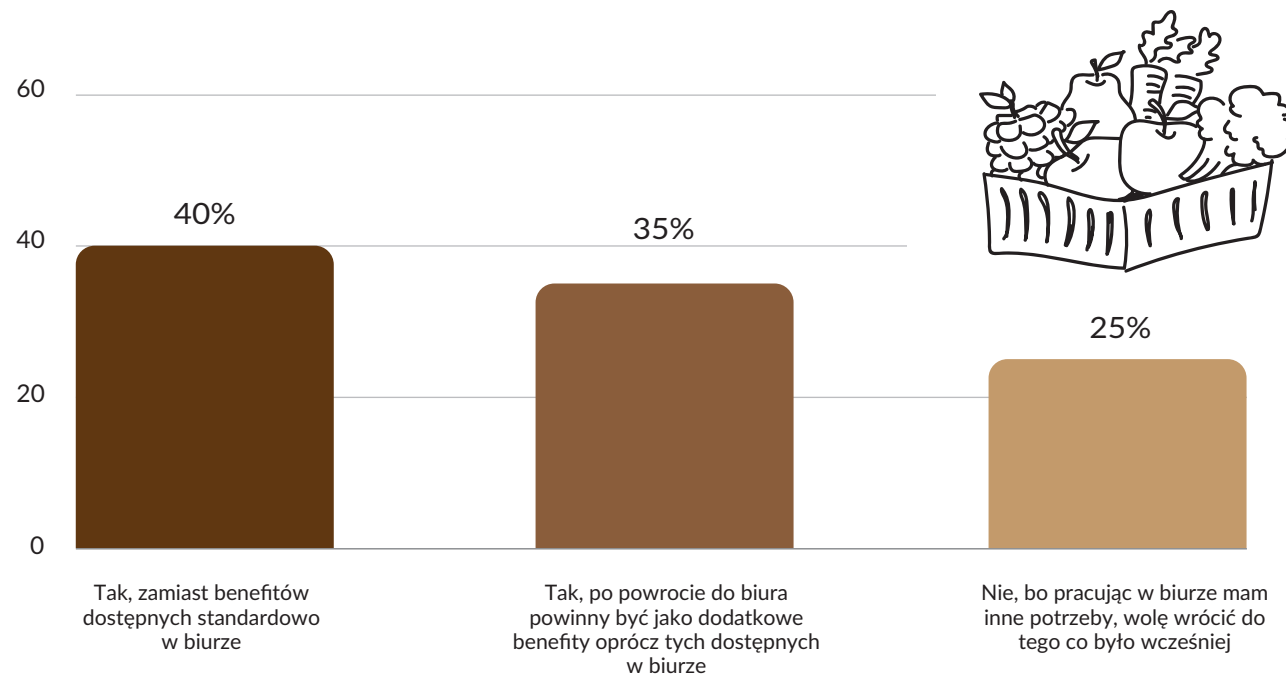
AŻ 3/4 PRACOWNIKÓW, JAK POKAZAŁY ODPOWIEDZI JEST ZA TYM, ABY BENEFITY Z HOME OFFICE POZOSTAŁY NA DŁUŻEJ. TO DOSKONAŁY DOWÓD NA TO, ŻE TE ROZWIĄZANIA SPRAWDZIŁY SIĘ.

40% ankietowanych pracowników zdalnych i hybrydowych jest za tym, aby firmy dalej zapewniały te same benefity co w trakcie pandemii. 35% pracowników uważa, że pracownicy powinni otrzymywać zarówno standardowe benefity biurowe, jak również świadczenia typowe dla pracy na home office jak na przykład: konsultacje online, zdalne eventy czy dostawy owoców do domu. 24% ankietowanych jest za tym, aby wrócić standardowe benefity biurowe zamiast benefitów na home office, bo te lepiej będą zaspokajać potrzeby pracowników w trybie stacjonarnym.

Jakich benefitów CHCĄ PRACOWNICY?

WIĘKSZOŚĆ PRACOWNIKÓW CHCIAŁABY KORZYSTAĆ Z BENEFITÓW Z HOME OFFICE TAKŻE W BIURZE JAK WYNIKA Z BADANIA DAILYFRUITS. CO WIĘCEJ AŻ 65% PRACOWNIKÓW SPODZIEWA SIĘ POWITALNEGO UPOMINKU OD PRACODAWCY Z OKAZJI POWROTU DO PRACY STACJONARNEJ. CZEŚĆ PRACODAWCÓW WYCHODZI NAPRZECIW TYM OCZEKIWANIOM I CHCE ZAAKCENTOWAĆ POWRÓT DO PRACY BIUROWEJ OFERUJĄC PRACOWNIKOM TZW. ZESTAW WELCOME PACK.

Czy chcesz korzystać z benefitów dostępnych podczas pracy zdalnej również po powrocie do biura? Np. konsultacje ze specjalistami online, dostawa paczek z żywnością i słodyczami do mieszkań pracowników, zdalne integracje i eventy?



Jakich benefitów CHCĄ PRACOWNICY?

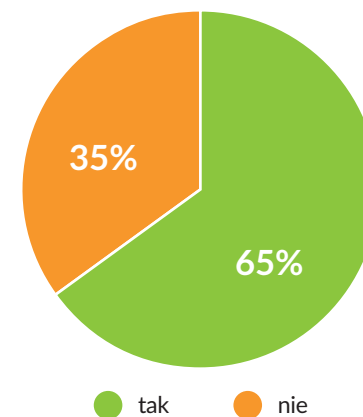


JACEK KWIECIŃ

CEO z firmy Dailyfruits, która dostarcza owoce do biur:

Pakiety powitalne, tzw. welcome pack dla pracowników biurowych, to rozwiązanie znane od lat, ale przede wszystkim w kontekście **onboardingu, czyli powitania nowych pracowników** w organizacji, rzadziej w przypadku powrotów po dłuższej nieobecności, na przykład po urlopie macierzyńskim. W tym i kolejnym roku jednak tego typu upominki ze względu na masowe powroty do pracy stacjonarnej po okresie pandemii, mogą mieć trochę inny charakter. Wiemy, że w wielu firmach **mogą je dostać wszyscy powracający do biura pracownicy**. Co może znajdować się w środku welcome pack? W wielu przypadkach skład będzie podobny do pakietów wysyłanych do pracowników na home office. W pudełku znajdą się na przykład **zdrowe przekąski do pracy**

Czy spodziewasz się upominku od pracodawcy z okazji powrotu do biura?



jak bakalie, batony zbożowe czy herbata, polski miód, sok malinowy, jak również firmowe gadżety oraz artykuły biurowe. Część pracodawców decyduje się, aby zestawach uwzględnić także **środki ochrony osobistej – płyny do dezynfekcji czy maseczki**. Wiele firm chce zaakcentować powrót pracowników do biur, a welcome packi są dobrym do tego rozwiązaniem.

Powrót do biura

A SZCZEPIENIE PRZECIWKO COVID-19



- *Blisko 2/3 pracowników biurowych powinno być zaszczepionych przeciwko Covid-19, biorąc pod uwagę deklaracje złożone w badaniu (40% planuje się zaszczepić, a 23% już jest zaszczepiona).*

- *21% nie planuje przyjmować szczepionki, natomiast 16% nie podjęło jeszcze decyzji w tej sprawie.*

NAJBARDZIEJ CHĘTNI SZCZEPIENIOM SĄ PRACUJĄCY W TRYBIE ZDALNYM. W TEJ GRUPIE AŻ 79% PLANUJE SZCZEPIENIE LUB JUŻ JEST ZASZCZEPIONA PRZECIWKO COVID-19. 12% NIE CHCE SIĘ SZCZEPIĆ, A 9% NIE MA ZDANIA W TEJ SPRAWIE.

WŚRÓD OSÓB WYKONUJĄCYCH PRACĘ W TRYBIE HYBRYDOWYM 7 NA 10 OSÓB JEST JUŻ ZASZCZEPIONA LUB PLANUJE SZCZEPIENIE, 16% JEST PRZECIWNYCH SZCZEPIENIU, A 12% NIE MA ZDANIA W TEJ SPRAWIE.

- *Zupełnie inaczej wygląda to w grupie pracowników, którzy od dawna wykonują pracę stacjonarnie, w biurze. Wśród nich zaledwie 51% jest zaszczepionych lub będzie zaszczepionych w najbliższym czasie. 26% nie planuje udziału w programie szczepień, a 23% nie podjęła jeszcze decyzji o szczepieniu ochronnym przeciwko Covid-19.*

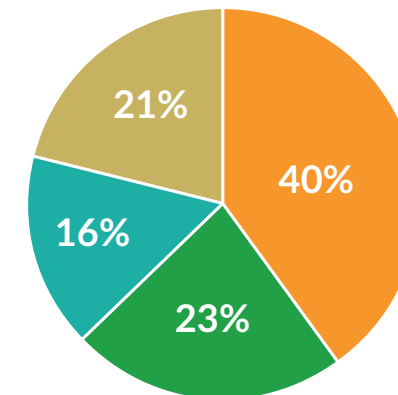
Powrót do biura

A SZCZEPIENIE PRZECIWKO COVID-19

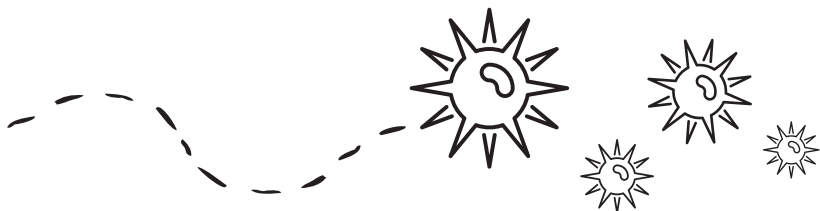
- Skąd u osób pracujących stacjonarnie wyraźnie mniejsze zainteresowanie szczepionkami?

WYDAJE SIĘ, ŻE TE OSOBY W WIĘKSZYM STOPNIU OSWOIŁY SIĘ Z LĘKIEM PRZED KORONAWIRUSEM. JEŚLI PRZEBYWAJĄC NA CO DZIEN W GRONIE INNYCH OSÓB CZY PODRÓŻUJĄC REGULARNIE KOMUNIKACJĄ MIEJSKĄ NIE ZACHOROWALI, TO NIE OBAWIAJĄ SIĘ ZARAŻENIA COVID-19 ANI CIĘŻKIEGO PRZEBIEGU CHOROBY. W TYM GRONIE MOGĄ TAKŻE ZNAJDOWAĆ SIĘ OSOBY, KTÓRE JUŻ CHOROWAŁY NA COVID-19 I MAJĄ STATUS OZDROWIENCA.

*Czy planujesz zaszczepić się przeciwko Covid-19?
(wszyscy pracownicy)*



● tak
● już jestem zaszczepiony/a
● nie wiem
● nie

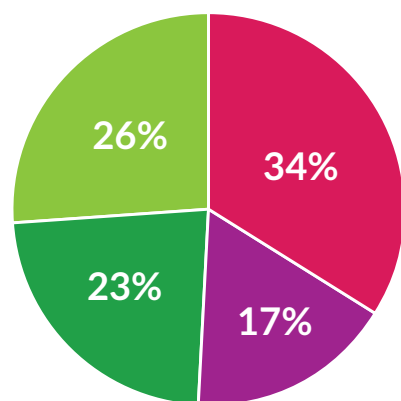


Powrót do biura

A SZCZEPIENIE PRZECIWKO COVID-19

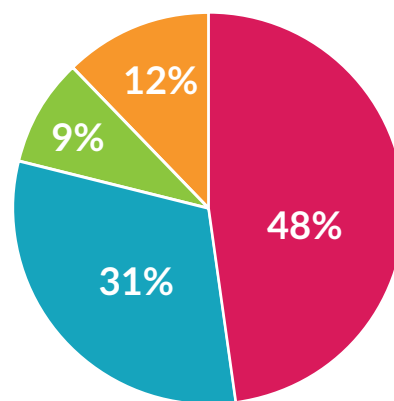


*Czy planujesz zaszczepić się przeciwko Covid-19?
(pracownicy w biurach)*



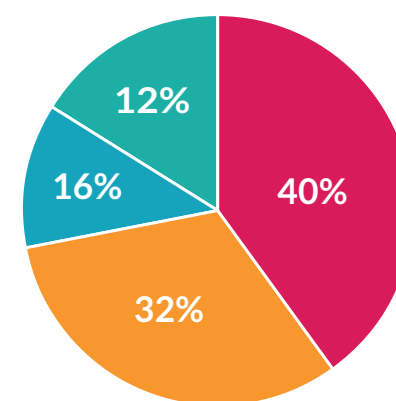
● tak
● już jestem zaszczepiony/a
● nie wiem
● nie

*Czy planujesz zaszczepić się przeciwko Covid-19?
(pracownicy zdalni)*



● tak
● już jestem zaszczepiony/a
● nie wiem
● nie

*Czy planujesz zaszczepić się przeciwko Covid-19?
(pracownicy hybrydowi)*



● tak
● już jestem zaszczepiony/a
● nie wiem
● nie

Podsumowanie



Raport „Powrót firm do biura a pandemia Covid-19” przygotowany przez firmę Dailyfruits w oparciu o badanie sondażowe zrealizowane jednocześnie w grupie pracodawców jak i pracowników, jest pierwszą taką publikacją na polskim rynku pracy. Uwzględnia kluczowe zagadnienia związane z powrotem do biur z perspektywy dwóch głównych grup tworzących środowisko pracy.

Przedstawione dane uzyskane na podstawie badań sondażowych pozwoliły na opracowanie przekrojowego raportu, zawierającego m.in.: prognozę terminu powrotu pracowników do biur po okresie pracy na home office, planowane wydatki pracodawców na benefity pracownicze i organizację pracy, deklaracje dotyczące powierzchni biurowych w nowej rzeczywistości, jak również plany pracowników dotyczące szczepień przeciw Covid-19 oraz oczekiwań, związanych z powrotem do biur.

Raport zawiera także komentarze specjalistów z firmy Dailyfruits, która od 10 lat angażuje się w rozwój polskiego rynku benefitów pozapłacowych. Wnioski z przeprowadzonych badań sondażowych pokazują jak istotne znaczenie ma przygotowanie się do powrotu do pracy biurowej, zapewnienie pracownikom optymalnych i bezpiecznych warunków do efektywnego funkcjonowania w organizacji oraz wsparcie ich potrzeb w zakresie zdrowia fizycznego i psychicznego.



*Raport zrealizowany
przez firmę Dailyfruits*



WWW.DAILYFRUITS.PL